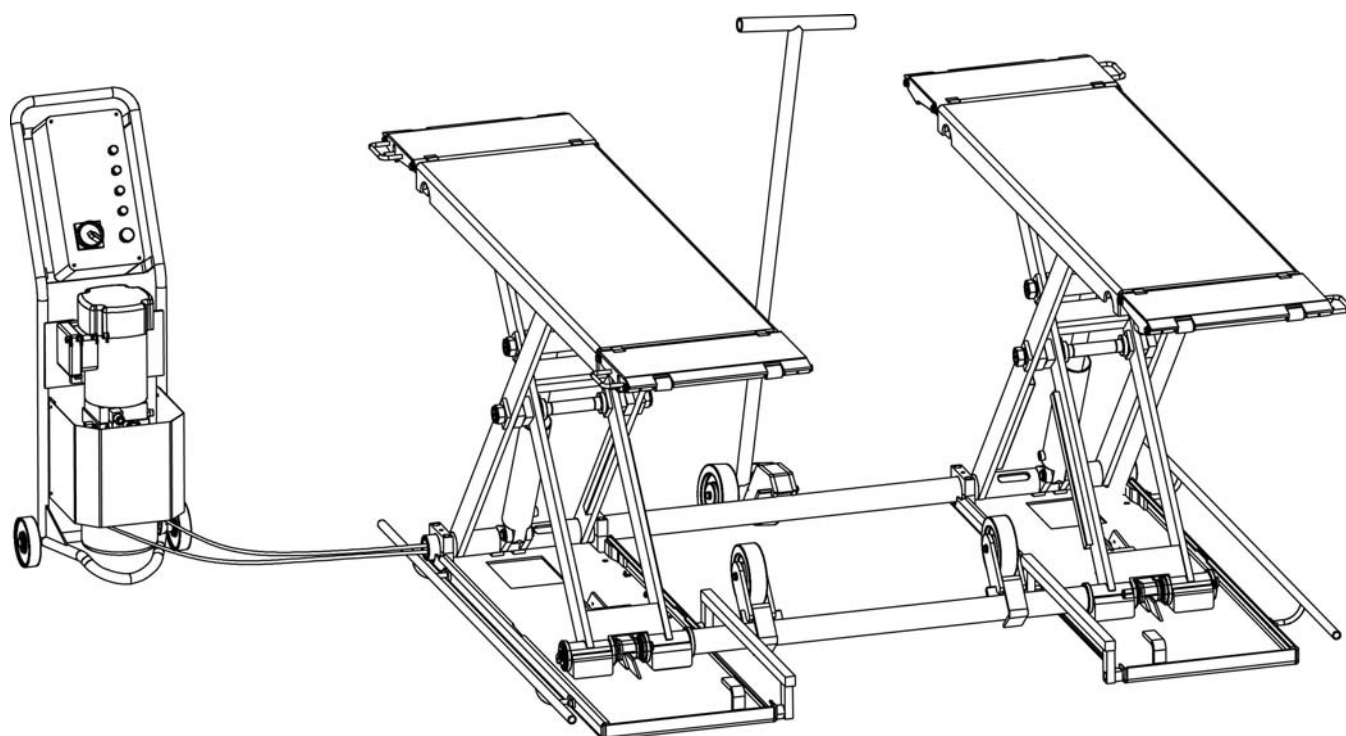


Keskmise tõstekõrgusega käärtõstuk
Tõstevõime: 3000 kg

SCT-7530

KASUTUSJUHE



Lugege see juhend enne tõstuki paigaldamist ja kasutamist hoolikalt läbi.

1. TÄHTIS OHUTUSALANE TEAVE	3
1.1 Tähtis teave	3
1.2 Kvalifitseeritud töötajad	3
1.3 Ohualased märkused	3
1.5 Müratase	4
1.6 Väljaõpe	4
2. Tõstuki ülevaade	4
2.1 Üldine kirjeldus	4
2.2 Tehnilised andmed	5
2.3 Tõstuki ehitus	5
3. Paigaldusjuhised	5
3.1 Ettevalmistused enne paigaldust	5
3.1.1 Vajalikud tööriistad ja vahendid	5
3.1.2 Kompleksuse kontrollimine (vt lisa 1)	5
3.1.3 Nõudmised paigalduspinnale	6
3.2 Paigaldamise ettevaatusabinõud	6
3.3 Paigaldamine	6
3.4 Tingimused, mida tuleb kontrollida pärast paigaldust	7
4. Kasutamine	7
4.1 Ettevaatusabinõud	7
4.2 Juhtpaneeli kirjeldus	7
4.3 Tööetapid	8
4.4 Kasutusjuhised	8
4.5 Avariilangatamine toitekatkestuse korral	9
5. Veaotsing	11
6. Hooldus	12

1. TÄHTIS OHUTUSALANE TEAVE

1.1 Tähtis teave

Tootja annab kogu masinale üheaastase kvaliteedigarantii, mille jooksul lahendatakse kõik tootekvaliteediga seotud probleemid kliendi rahulolu tagamiseks. Kuid me loobume igasugusest vastutusest kahjustuste osas, mis on tingitud masina valest paigaldusest või kasutamisest, ülekoormamisest või nõuetele mittevastaval pinnal kasutamisest.

See keskmise tõstekõrgusega käärtõstuk sobib eriti hästi rehvihoolduseks või muudeks sõidukitega seotud kiirhooldustöödeks.

Pidage meeles, SCT-7530 tõstuk on mõeldud spetsiaalselt autode ja teiste sõidukite tõstmiseks ning seda ei tohi kasutada muudel otstarvetel. Vastasel korral ei vastuta meie ega edasimüüja võimalike õnnetuste või tõstuki kahjustuste eest.

Pöörake tähelepanu tõstukile kinnitatud tõstevõime sildile ning ärge kunagi tõstke autosid, mille mass ületab tõstuki tõstevõimet.

Lugege see juhend enne masina kasutamist hoolikalt läbi, et vältida valest kasutamisest tingitud majanduskahju või inimeste vigastamist.

Kasutajatel ei ole lubatud teha muudatusi juhtseadmele või mis tahes mehaanilisele seadmele ilma meie professionaalse abita.

1.2 Kvalifitseeritud töötajad

1.2.1 Tõstukit võivad kasutada ainult nõuetekohast väljaõpet saanud töötajad.

1.2.2 Elektriühendusi peab tegema pädev elektrik.

1.2.3 Kõrvalised isikud ei tohi viibida tõstealas.

1.3 Ohualased märkused

1.3.1 Ärge paigaldage tõstukit asfaldile.

1.3.2 Lugege kõik ohutusalased hoiatused enne tõstuki kasutamist läbi ja tehke omale selgeks.

1.3.3 Ärge lahkuge juhtseadmete juurest, kui tõstuk alles liigub.

1.3.4 Hoidke käed ja jalad liikuvatest osadest eemale. Hoidke jalad tõstukist langetamise ajal eemale.

1.3.5 Tõstukit võivad kasutada ainult nõuetekohase väljaõppega töötajad.

1.3.6 Ärge kandke lahtiseid riideesemeid jms, mis võivad tõstuki liikuvate osade vahele jääda.

1.3.7 Õnnetuste vältimiseks peavad tõstukit ümbritsevad alad olema puhtad ja seal ei tohi olla kõrvalisi esemeid.

1.3.8 Tõstuk on loodud tõstma sõiduki kere, mille maksimaalne mass jääb tõstevõime piiresse.

1.3.9 Enne tööde tegemist sõiduki all või lähedal tuleb alati veenduda, et turvalukud oleksid rakendatud. Ärge kunagi eemaldage tõstuki küljest ohutusega seotud komponente. Ärge kasutage masinat, kui ohutusega seotud komponendid on kahjustatud või puudu.

1.3.10 Ärge kõigutage sõidukit, kui see on tõstuki peal, või eemaldage sõidukilt rasket komponenti, mille tagajärjel võib sõiduki tasakaal muutuda.

1.3.11 Kontrollige sageli tõstuki osi, et veenduda liikuvate osade sujuvuses ja sünkroonimise jõudluses. Hooldage masinat regulaarselt ja kui peaks juhtuma midagi ebatavalist, lõpetage kohe tõstuki kasutamine ning võtke abi saamiseks ühendust edasimüüjaga.

1.3.12 Langetage tõstuk kõige alumisse asendisse ja katkestage toiteühendus, kui hooldus on lõppenud.

1.3.13 Ärge tehke ühelegi tõstuki osale muudatusi ilma tootja nõusolekuta.

1.3.14 Kui tõstuk jäetakse pikemaks ajaks seisma, siis peavad kasutajad tegema järgmist.

a. Ühendama lahti toiteallika.

b. Tühjendama õlipaagi.

c. Määrima liikuvaid osi hüdraulikaõliga.

Tähelepanu! Keskkonna säästmiseks kõrvaldage kasutatud õli kasutuselt nõuetekohaselt.

1.4 Hoiatussildid (lugege kõik ohutusalsed hoiatused enne kasutamist läbi ja tehke omale selgeks)

Kõik hoiatussildid asuvad tõstukil nähtavas kohas, et hoiatada kasutajat valest kasutamisest tingitud ohtude eest. Sildid peavad olema puhtad ja kui need tulevad lahti või saavad kahjustada, tuleb need välja vahetada. Lugege iga sildi tähendus hoolikalt läbi ja jätke need edasiseks kasutamiseks meelde.



1.5 Müratase

Tõstuki tekitatav müratase ei tohiks ületada 75 dB. Teie tervise huvides soovitame paigaldada tööalasse müramõõtja.

1.6 Väljaõpe

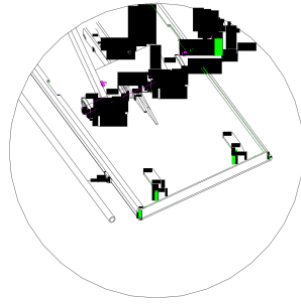
Tõstukit võivad kasutada ainult vastava väljaõppega töötajad. Vajaduse korral pakume meeeldi kasutajatele professionaalset väljaõpet.

2. Tõstuki ülevaade

2.1 Üldine kirjeldus

Tõstukit käitab elektrohüdrauliline süsteem. Hammasrataspumba toimel liigub hüdraulikaõli õlisilindritesse ja silindrites olevad kolvid liiguvad üles, mille tulemusel platvorm tõuseb. Selle mudeli puhul pakume kahte ohutuslahendust: esimese puhul on hüdraulikasüsteemis ohutuskapp platvormi järsu langemise vältimiseks, kui õlivoolik peaks purunema; teise puhul on hüdraulikasüsteemis ohutuskapp ja pneumaatiline turvalukk.

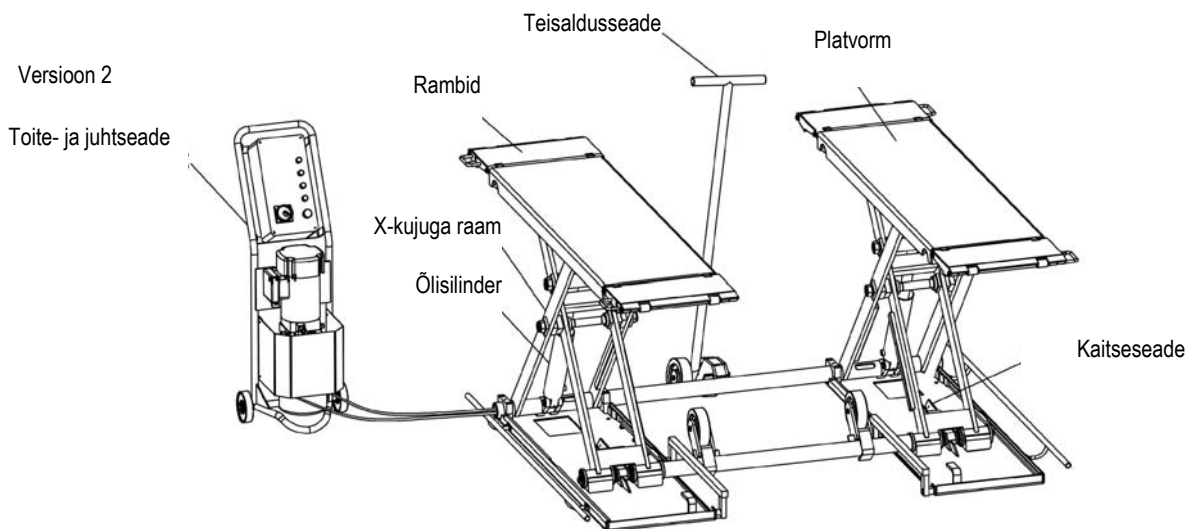
Pneumaatiline turvalukk.



2.2 Tehnilised andmed

Mudel	Tõstevõime	Tõsteaeg	Tõstekõrgus	Toide
SCT-7530	3000 kg	30 s	1000 mm	220/240 V, ühefaasiline; 380/415 V kolmefaasiline

2.3 Tõstuki ehitus



3. Paigaldusjuhised

3.1 Ettevalmistused enne paigaldust

3.1.1 Vajalikud tööriistad ja vahendid

- √ Elektritrell
- √ Avatud otsaga mutrivõtmed
- √ Kruvikeerajad
- √ Reguleeritavad mutrivõtmed



3.1.2 Kompleksuse kontrollimine (vt lisa 1)

Avage pakend ja kontrollige vastavalt lisale 1, kas kõik osad on olemas. Kui mõni osa on puudu, võtke meiega kohe ühendust. Aga kui otsustate masina vaatamata puudevatele osadele siiski kokku panna, siis ei ole tootja ega edasimüüja selle eest

vastutavad ning hiljem tagantjärgi nõutavate osade puhul küsitakse tasu.

3.1.3 Nõudmised paigalduspinnale

Tõstuk tuleb kinnitada siledale ja tugevale betoonpõrandale, mille tugevus on üle 3000 psi, tasetasuse hälve alla 5 mm ja minimaalne paksus 200 mm. Lisaks peab äsja valatud betoonpõrand üle 28 päeva kuivama ja kõvenema.

3.2 Paigaldamise ettevaatusabinõud

3.2.2 Õlivooliku liitmikud tuleb korralikult ühendada, et vältida lekkeid.

3.2.3 Kõik poldid tuleb tugevalt kinnitada.

3.2.4 Ärge paigutage proovikatse ajal tõstukile ühtegi sõidukit.

3.3 Paigaldamine

1. samm. Eemaldage pakend ning toimetage mehaanika- ja hüdraulikakomponendid ettenähtud paigalduskohta. Lugege see juhend enne järgmist sammu kindlasti läbi ja tehke omale selgeks.

2. samm. Ühendage õlivoolik õige mutrivõtme abil pumba külge 2. (Veenduge, et vooliku ots oleks puhas).



3. samm. Ühendage piirlüliti juhtmed juhtpaneelis olevate juhtmeklemmide külge. Ühendage kindlasti nr 1 juhe nr 1 klemmi külge, nr 2 juhe nr 2 klemmi külge jne.

4. samm. Ühendage õhuvoolik suruõhuallika külge (see samm kehtib ainult pneumaatilise turvalukuga mudeli puhul).



5. samm. Kinnitage alusraam (valikuline).

See SCT-7530 on teisaldatav. Teisisõnu, seda saab kasutada nii, et see pole põranda külge kinnitatud. Sellele vaatamata, kui soovite selle kinnitada, tehke seda siledal ja tugeval betoonpinnal.

6. samm. Proovikatse koormaga (ärge kasutage katsetamiseks autosid).

Rakendatav koormus ei tohi ületada 2500 kg.

See samm on eriti tähtis, kuna siin saab kontrollida, kas õlivoolik ja õhuvoolik on korralikult ühendatud. Ühendused on korralikud, kui puuduvad ebatavalised helid või lekked, kui neid on 2–3 korda katsetatud.

3.4 Tingimused, mida tuleb kontrollida pärast paigaldust

S/N	Kontroll-loend	JAH	EI
1	Kas mõlemad platvormid on samal kõrgusel?		
2	Kas õlivoolikud on hästi ühendatud?		
3	Kas elektriühendused on õigesti tehtud?		
4	Kas pumba ventiilid lekivad?		

4. Kasutamine

4.1 Ettevaatusabinõud

4.1.1 Kontrollige õlivooliku kõiki liitmikke. Tõstukit võib kasutada ainult siis, kui pole ühtegi leket.

4.1.2 Tõstukit ei tohi kasutada, kui selle ohutusseade pole töökorras.

4.1.3 Tõstukiga ei tohi tõsta ega langeta autot, kui selle raskuskese ei asu tõsteplatvormide keskel.

Vastasel juhul ei vastuta tootja ja edasimüüja sellest tulenevate võimalike tagajärgede eest.

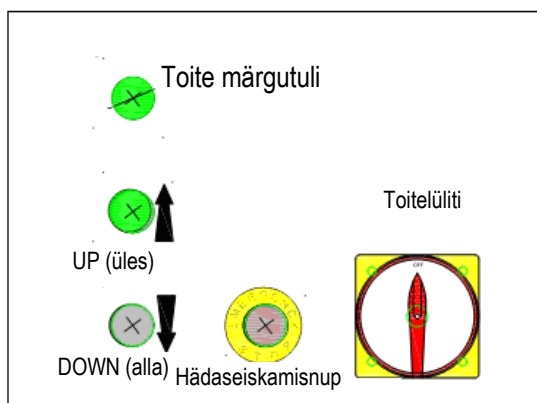
4.1.4 Kasutajad ja muud asjakohased töötajad peavad seisma tõstmise ja langetamise ajal ohualast väljas.

4.1.5 Kui platvorm on tõstetud soovitud kõrgusele, lülitage toide kohe välja, et vältida valet kasutamist kõrvaliste isikute poolt.

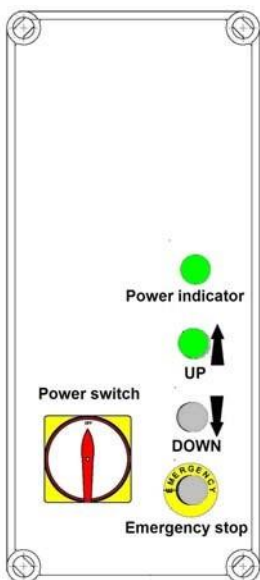
4.1.6 Enne sõiduki all tööle asumist kontrollige, et tõstuki turvalukk oleks rakendatud ning keegi ei viibiks tõstmise ja langetamise ajal sõiduki all.

4.2 Juhtpaneeli kirjeldus

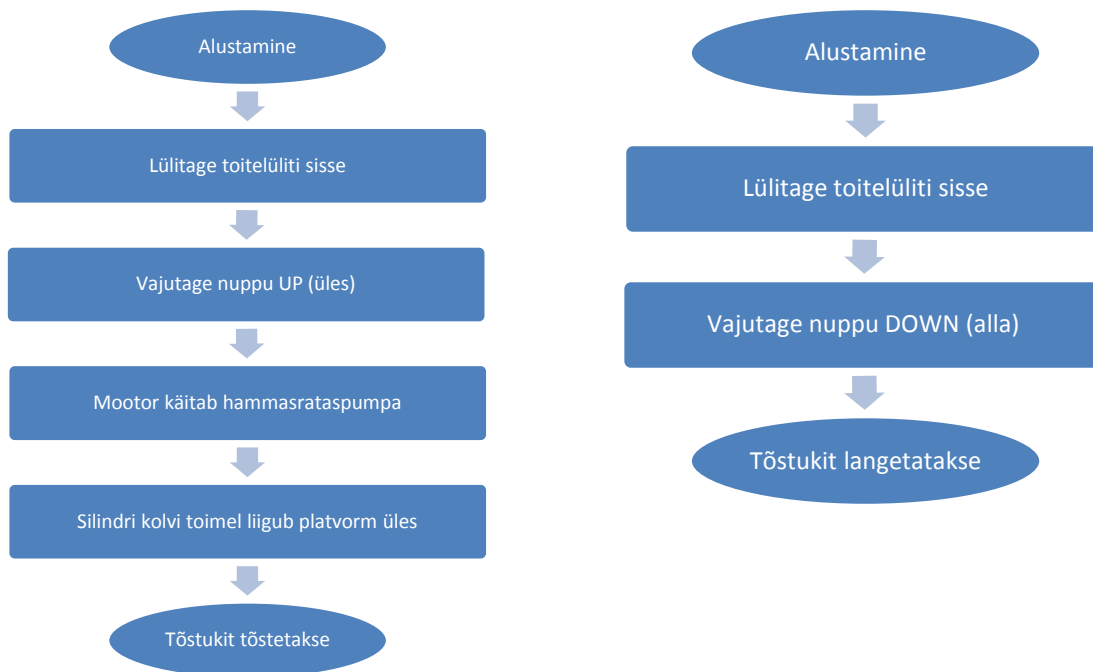
Juhtpaneeli versioon 1



Juhtpaneeli versioon 2



4.3 Tööetapid



4.4 Kasutusjuhised

Tõstuki tõstmine

1. Lugege kasutusjuhend enne masina kasutamist läbi ja tehke omale selgeks.
2. Sõitke autoga kahe platvormi keskele.
3. Asetage neli kummipatja sõiduki tõstepunktide alla ja veenduge, et sõiduki raskus toetuks kummipatjadele.
4. Vajutage juhtpaneelil nuppu UP (üles), kuni kummipadjad puutuvad vastu sõiduki tõstepunkte.
5. Jätkake nupu UP (üles) vajutamist, et tõsta sõiduk maast veidi lahti, ja kontrollige uuesti, kas sõiduk on ohutult paigutatud.
6. Kui olete sõiduki soovitud kõrgusele tõstnud, vajutage enne hooldus- või parandustööde tegemist hädaseiskamisnuppu.

Tõstuki langetamine

1. Lülitage masin sisse (vajutage hädaseiskamisnuppu, kuni toite märgutuli süttib põlema).

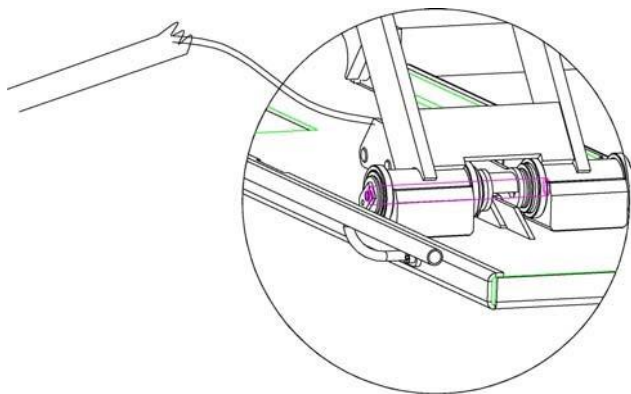
2. Vajutage tõstuki langetamiseks nuppu DOWN (alla). (Pneumaatilise turvalukuga mudeli puhul tõstetakse platvormi kõigepealt umbes 5 cm, et vabastada turvalukk; ilma pneumaatilise turvalukuta mudeli puhul hakkavad platvormid kohe langema.)

3. Sõitke sõidukiga tõstuki pealt ära.

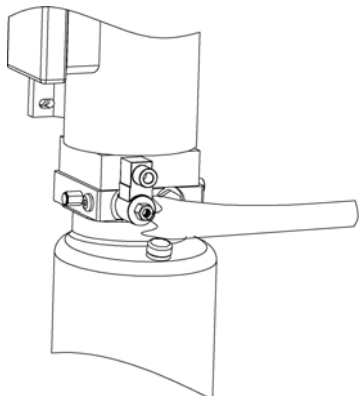
4.5 Avariilangatamine toitekatkestuse korral

Turvalukk ei ole rakendatud

a. Siduge ohutussüsteemi hammaslati mõlemale poole nõör ja tõmmake nõõri üles, nii et hammaslatt vabaneks.

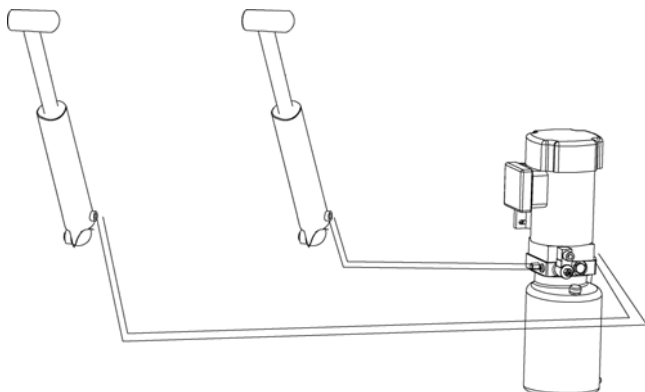


b. Kui ohutussüsteemi hammaslatt on vabastatud, avage käsitsi pumba küljes olev elektromagnetklapp.



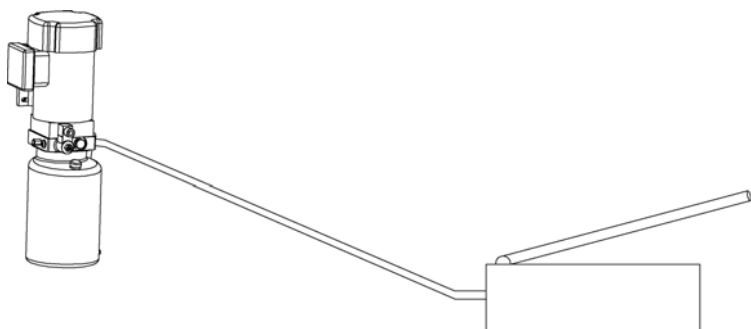
Turvalukk on rakendatud

a. Keerake lahti liitmik (õli väljalaske vastas), et ühendada käsipump (valikuline).

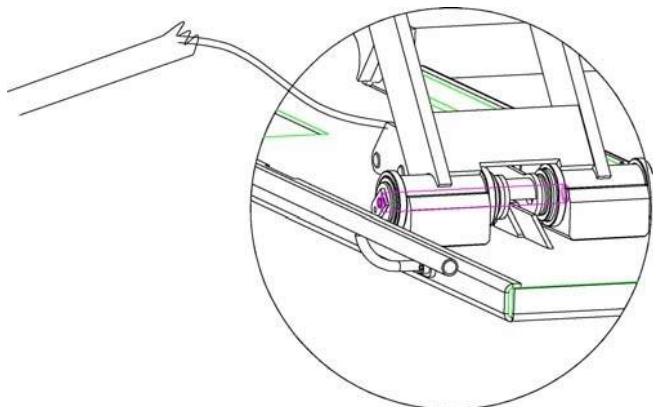


b. Ühendage hüdraulikasüsteem valikulise käsipumbaga. Vajutage pumba käepide alla, et tõsta platvormi ohutussüsteemi

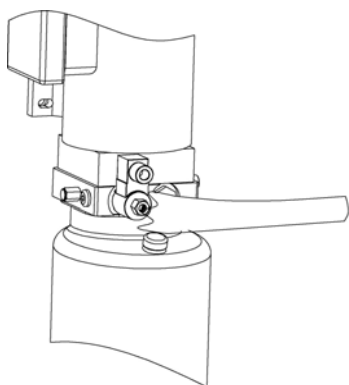
hammaslati vabastamiseks.



c. Siduge hammaslati külge nõõr ja tõmmake hammaslatt üles.



d. Platvormide langetamiseks avage mutrivõtme abil elektromagnetklapp.



5. Veaotsing

TÄHELEPANU! Kui te ei saa riket iseseisvalt kõrvaldatud, võtke meiega ühendust. Aitame teid esimesel võimalusel. Pange tähele, teie probleemid tuvastatakse ja lahendatakse palju kiiremini, kui esitate meile probleemi kohta rohkem üksikasju või pildid.

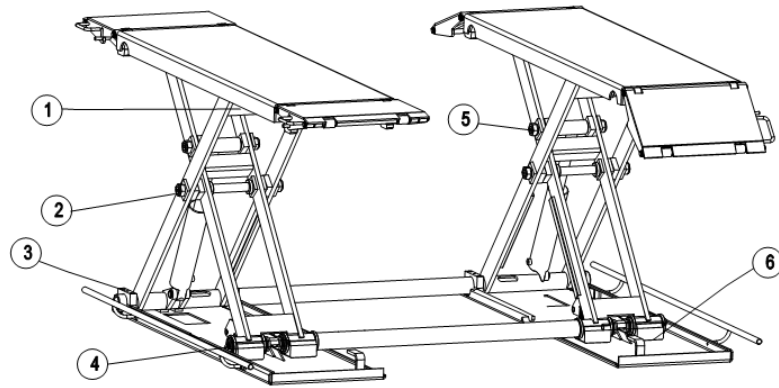
PROBLEEM	PÕHJUS	LAHENDUS
Mootor ei tööta ja tõstuk ei liigu üles	Juhtmeühendus on lahti	Kontrollige ja ühendage korralikult
	Mootor on läbi põlenud	Vahetage välja
	Piirlüliti on kahjustatud või juhtmeühendus on lahti	Ühendage juhe ja reguleerige piirlüliti või vahetage välja
Mootor töötab, kuid platvorm ei liigu üles	Mootori pöörlemissuund on vale	Kontrollige juhtmeühendust
	Ülevooluklapp on lahti või kinni kiilunud	Puhastage või reguleerige seda
	Hammasrataspump on kahjustatud	Vahetage välja
	Õlitase on liiga madal	Lisage õli
	Õlivoolik on halvasti ühendatud või lahti tulnud	Ühendage korralikult
	Kaitseklapp on lahti või kinni kiilunud	Puhastage või reguleerige seda
Platvorm liigub pärast tõstmist aeglaselt alla	Õlivoolik lekib	Kontrollige ja vajadusel vahetage välja
	Õlisilinder pole hermeetiliselt suletud	Vahetage tihend välja
	Üksikventiil lekib	Puhastage või vahetage välja
	Ülevooluklapp lekib	Puhastage või vahetage välja
	Elektriline tasandusventiil lekib	Puhastage või vahetage välja
Tõstmine on aeglane	Õlifilter on ummistunud	Puhastage või vahetage välja
	Õlitase on liiga madal	Lisage õli
	Ülevooluklapp on vales asendis	Reguleerige seda
	Hüdraulikaõli on liiga kuum (üle 45 °C).	Vahetage õli
	Silindri tihend on kahjustatud	Vahetage tihend välja
Langetamine on aeglane	Seguklapp on kinni kiilunud	Puhastage või vahetage välja
	Hüdraulikaõli on määrdunud	Vahetage õli
	Hüdraulika ohutusklapp on kinni kiilunud	Puhastage see
	Õlivoolik on ummistunud	Vahetage välja

6. Hooldus

Lihtne ja soodne tavahooldus tagab tõstuki normaalse ja ohutu töö. Järgnevalt on kirjeldatud tavahoolduse nõudeid. Tavahoolduse sagedust võib muuta vastavalt tõstuki töötingimustele ja -ajale.

JÄRGMISED OSAD TULEB MÄÄRIDA

S/N	Kirjeldus
1	Väike tühikäiguratas
2	Rootori võll
3	U-kujuga plokk
4	Ohutuslatt
5	Õlipaagi rootori võll
6	Liugur



6.1. Igapäevane kontroll enne kasutamist

Kasutaja peab kontrollima tõstuki iga päev. Igapäevane turvaluku süsteemi kontrollimine on väga tähtis – seadme rikke avastamine enne tõstuki kasutamist võib säästa aega ja vältida suuri kahjusid, kehavigastusi või surmaga lõppevaid õnnetusi.

- Enne kasutamist kontrollige kuulmise järgi, kas turvalukk on rakendatud.
- Kontrollige õlivoolikut korraliku ühenduse ja lekete suhtes.
- Kontrollige elektrisüsteemi.
- Kontrollige poltide korralikku kinnitust.
- Kontrollige, kas hammaslatt ja kaitseplokk on korralikult haakunud.

6.2. Iganädalane kontroll

- Kontrollige liikuvate osade liikuvust.
- Kontrollige kaitseadmete töökorras olekut.
- Kontrollige õlitaset õlipaagis. Õli on piisavalt, kui platvormid saab tõste kõige ülemisse asendisse. Vastasel juhul on õli liiga vähe.
- Kontrollige poltide korralikku kinnitust.

6.3. Igakuine kontroll

- Kontrollige poltide korralikku kinnitust.
- Kontrollige hüdraulikasüsteemi ühendusi ja lekete korral kinnitage ühendused korralikult.

6.4. Iga-aastane kontroll

- Tühjendage õlipaak ja kontrollige hüdraulikaõli kvaliteeti.
- Peske ja puhastage õlifilter.

Ülaltoodud hooldusjuhiste nõuetekohasel järgimisel püsib tõstuk heas töökorras ja õnnetuste oht väheneb miinimumini.